

HYUNDAI

GENERADOR DIESEL SERIE RENTAL

MANUAL DE USUARIO

DHY2500L DHY4000L DHY6000LE/LE-3



(FOTOS NO CONTRACTUALES)

VISTA GENERAL

DEPÓSITO COMBUSTIBLE

ACCESO
DESCOMPRESOR

PANEL
CONTROL

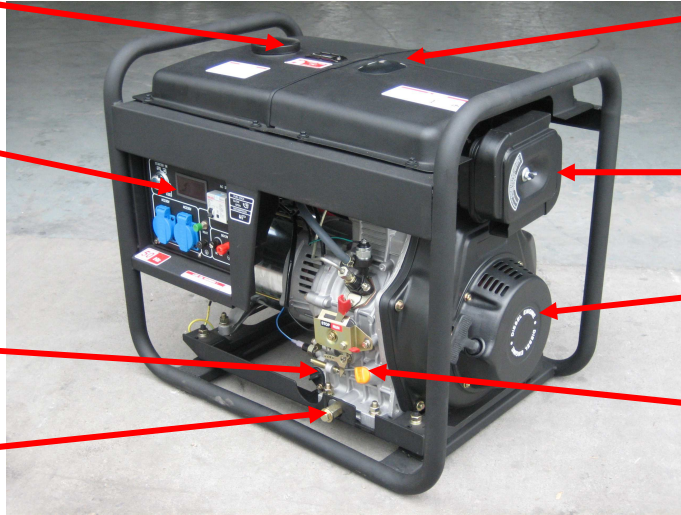
FILTRO DE AIRE

FILTRO ACEITE

ARRANCADOR
MANUAL

TORNILLO
DRENAJE ACEITE

TAPÓN VARILLA
ACEITE

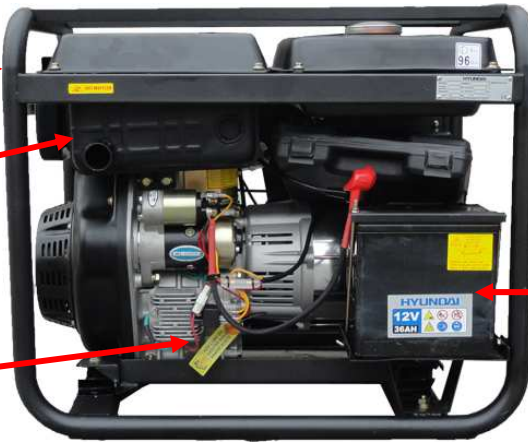


CHASIS 32 mm.

SILENCIADOR
ESCAPE

TAPÓN ACEITE

BATERÍA
12v 36Ah



ON/OFF Bombin
arranque llave

Display Digital LED4

PANEL DE CONTROL

Disyuntor
diferencial 30mA

Pre calentador
Aire

Salida CC 12v.
8,3Amp

Fusible 12v.
10Amp



PCE 5p enchufe trifásico

Conector ATS

Conector Tierra

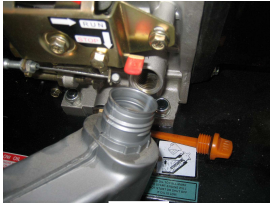
“SCHUKO” enchufe monofásico

1 er ARRANQUE

ES OBLIGATORIO PURGAR EL CIRCUITO INYECTOR SEGÚN INSTRUCCIONES SIGUIENTES

CONECTAR PARA COMPROBAR LA POLARIDAD DE LOS CONECTORES DE BATERIA : Cable Rojo al terminal positive (+) y el cable negro al terminal Negativo (-)

Este control es únicamente para los generadores con arranque eléctrico con batería



A



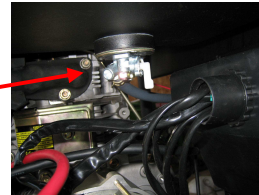
B

Llenar el cárter de aceite (foto A) con aceite **15W40**, cuando el cárter este lleno debe marcar el nivel de aceite en la varilla.

Llenar el depósito de combustible con diesel (foto B), con 14 litros (dependiendo de la versión).

ANTES DE ARRANCAR EL GENERADOR :

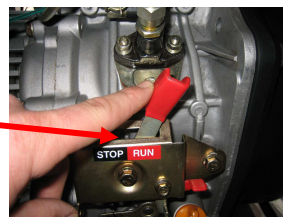
Abrir la llave de paso del diesel situada debajo del depósito a la posición “ON” (Vertical)



Gire la llave de arranque o el interruptor (dependiendo de la versión) a la posición “ON”.

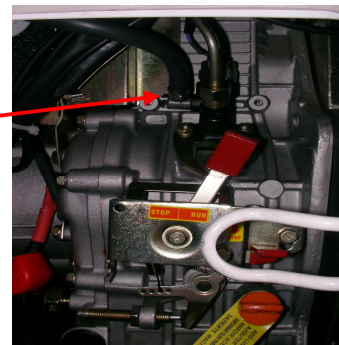


Coloque la palanca de velocidad en la posición “RUN” .



Es posible que la primera vez tenga que purgar el aire del circuito extrayendo el tubo de goma indicado, dejando fluir gas-oíl. Cuando no salga aire se coloca de nuevo en su sitio, siendo.

Repetir la operación si fuese necesario.

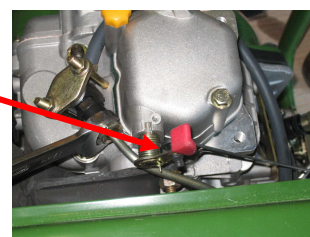


ARRANQUE DEL GENERADOR

Tire del arrancador hasta que note Resistencia y luego deje la cuerda para que el arrancador recupere la posición inicial.



Coloque la palanca del descompresor en la posición inicial.



ASEGURESE QUE EL DIFERENCIAL ESTA EN POSICIÓN “OFF”

Gire la llave a la posición “start” o tire del arrancador (dependiendo de la versión) para arrancar el motor.



Intente arrancar no más de 3-4 veces. Si el motor no arranca, significa que el procedo de purga no ha sido respetado y que sigue habiendo aire en el circuito de combustible. En este caso, es imperativo purgar de nuevo e intentar arrancar una vez finalizada la purga de aire.

RESPETE LA POTENCIA NOMINAL DEL GENERADOR. SI HAY SOBRECARGA, EL DIFERENCIAL SALTARÁ A LOS 3 o 10 SEGUNDOS.

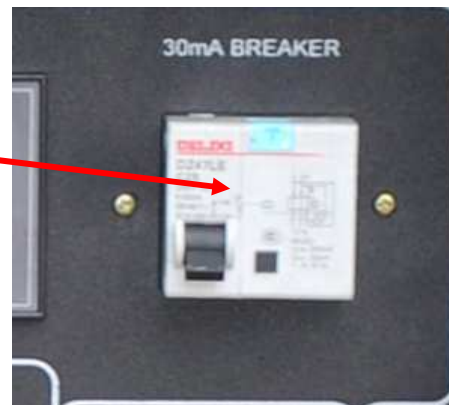
Una vez el generador en marcha, hacerlo funcionar durante 3 minutos y asegúrese que el diferencial está en posición OFF (bajado).

Luego puede conectar la carga y colocar el diferencial en la posición “ON”.

CUANDO EL GENERADOR ESTA EN MARCHA EL DISPLAY DIGITAL LED4 LE MOSTRARÁ EL VOLTAGE, LA FRECUENCIA, LAS HORAS DE USO Y LA POTENCIA APLICADA.

PARO DEL GENERADOR

Coloque el diferencial en posición OFF bajado, (como se muestra en la foto) y desconecte los equipos conectados al panel de control. (Si no se respeta este paso, puede resultar en daños al regulador de voltaje AVR)



Para parar el motor, gire la llave o coloque el interruptor (depende versiones) a la posición "OFF".



La garantía queda automáticamente anulada si no se sigue el proceso descrito de arranque y paro .

No respetar el proceso descrito, puede dañar el equipo.

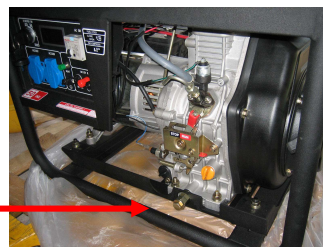
Controlar SIEMPRE el nivel de aceite y combustible antes de cada utilización.

MANTENIMIENTO MOTOR

Cambio Aceite: 20 h después del primer uso, luego cada 100h.

- Colocar un recipiente debajo para recuperar el aceite.
- Aflojar el tornillo de drenaje.
- Vaciar el motor de aceite.
- Colocar y apretar el tornillo de drenaje de Nuevo.
- Sustituir la junta si fuese necesario.
- Llenar el motor con el aceite nuevo 15w40 (1.6Lt.)

Tuerca de drenaje



Filtro de Aire: Limpiar a cada cambio aceite y cambiar cada 200 h.



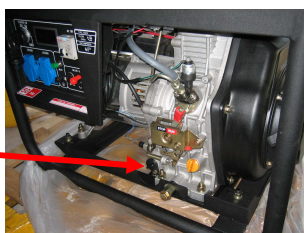
AVISO : Nunca arranque el motor sin el filtro de aire.

Filtro Aire



Filtro Aceite: Retire y limpie a cada cambio de aceite, sustituya a cada 200h

Filtro aceite



Filtro diesel: Revisar a cada cambio de aceite y cambiar cada 200 h. El filtro está localizado dentro del depósito combustible o en el tubo de combustible (según modelo)

Mantenimiento general:

Nunca incline el generador durante el transporte sin haber vaciado el cárter de aceite.

No respetar esta instrucción puede causar un daño severo al motor.

Recomendamos limpiar el equipo después de cada uso y antes de un almacenaje.

Revise visualmente los componentes externos.

Compruebe los tornillos y tuercas que debido a la vibración del equipo podrían aflojarse.

Almacenaje larga duración:

Para mantener el equipo en perfectas condiciones de uso recomendamos seguir las siguientes instrucciones:

- Vaciar el depósito de combustible.
- Vaciar el motor de aceite.
- Tire del arrancador hasta que note Resistencia (lo que permite cerrar las válvulas para prevenir la humedad y corrosión del cilindro así como la regulación de las válvulas)
- Después de un almacenaje de larga duración, el proceso de arrancada es idéntico al de primer arranque.

ESPECIFICACIONES

Modelo	<i>DHY6000LE</i>	<i>DHY6000LE-3</i>	<i>DHY8000LE</i>	<i>DHY8000LE-3</i>
<i>Frecuencia (Hz)</i>	50	50	50	50
<i>Voltaje (v)</i>	220	380 / 220	220	380 / 220
<i>Potencia Nominal</i>	5,0 Kw	2,2kva / 6,25 Kva	6,0 Kw	2,5kva / 7,5 Kva
<i>Potencia Máxima</i>	5,5 Kw	2,8 kva / 6,9 Kva	6,3 Kw	2,6 kva / 7,9 Kva
<i>Salida CC</i>	12 v.	12 v.	12 v.	12 v.
<i>Motor</i>	D400E	D400E	D500E	D500E
<i>Tipo</i>	Direct injection	Direct injection	Direct injection	Direct injection
<i>Cilindrada</i>	418 cc.	418 cc.	452 cc.	452 cc.
<i>Arranque</i>	Manual & Electric	Manual & Electric	Manual & Electric	Manual & Electric
<i>Revoluciones (rpm)</i>	3.000	3.000	3.000	3.000
<i>Potencia máx.</i>	10 hp	10 hp	12 hp	12 hp
<i>Capacidad depósito</i>	14 litros	14 litros	14 litros	14 litros
<i>Nivel Sonoro LwA dB (A)</i>	98	98	98	98
<i>Dimensiones (mm)</i>	720x480x600	720x480x600	720x480x600	720x480x600
<i>Peso bruto (kg)</i>	115	115	120	120



PREUCIONES Y MEDIDAS DE SEGURIDAD



- Realice una inspección visual de los componentes externos e internos.
- Verifique los tornillos y tuercas que debido a la vibración del equipo, podrían aflojarse.
- EL rango de temperatura para el uso de este equipo esta entre +5°C y 40°C.
- Aceite y diesel de Buena calidad son imperativos para el uso del equipo.
- Todos los elementos deben limpiarse regularmente.
- Un almacenaje de larga duración debe realizarse en un lugar seco. Las heladas pueden dañar sin dudas el equipo. Seque completamente el equipo antes del almacenaje y guárdelo en un lugar seco y no frio.
- El filtro de aire debe ser limpiado regularmente.
- Asegúrese que todos los filtros se limpian regularmente.
- Los gases del escape contienen monóxido de carbono. Este gas es inoloro e incoloro y es muy peligroso. **NUNCA UTILIZA EL EQUIPO EN UN LUGAR CERRADO O CON UNA PROBLE VENTILACIÓN.**
- La temperatura del escape es elevada durante el uso del equipo y se mantiene caliente incluso una vez apagado el generador. Tenga cuidado de no tocar el escape caliente y espere a que se enfríe el equipo antes de moverlo.
- La reparación del generador debe ser realizada por personal cualificado para este fin.
- No fume y evite las llamas y chispas durante el uso del generador o durante el llenado del depósito. No almacene el generador cerca de material inflamable para evitar peligro de explosión.
- Almacene el generador en un área con buena ventilación.
- Nunca coloque el generador en posición inclinada o vertical, para evitar pérdidas de combustible y daños en el equipo.



***La garantía queda automáticamente anulada si no se sigue el proceso descrito de arranque y paro .
No respetar el proceso descrito, o efectuar manipulaciones puede dañar el equipo.***

Controlar SIEMPRE el nivel de aceite y combustible

Declaración de conformidad CE

Por la presente declaramos

Que los generadores detallados a continuación;

Marca : HYUNDAI

Modelo: DHY2500L(E), DHY4000L(E), DHY6000LE / DHY6000LE-3 50 Hz

Cumple las siguientes normativas:

98/37/CE Seguridad de las Máquina

72/23/CEE Baja tensión

89/336/CEE Compatibilidad Electromagnética

Y además la máquina no se encuentra entre las recogidas en el anexo IV de la Directiva de Máquinas 98/37/CE por lo que auto certifico esta declaración.

Y para que conste a los efectos oportunos, emite la presente declaración de conformidad en:

Lugar: *Sta. Llogaia d'Àlguema*

Fecha / Firma: *10.08.2010*



Cargo : *Xavier SOTERAS - Partner*

Es responsabilidad del usuario final el adecuar la instalación a la normativa vigente, así como los escapes y otras piezas que se suministran por separado. Los grupos sin carrozar deben estar convenientemente protegidos para que no estén accesibles a personal no autorizado. Lea detenidamente el manual de instrucciones.

GARANTIA - CONDICIONES GENERALES

PLAZOS:

- 2 años ó **500 horas (*)**, para usos **no** profesionales (**), como bien de consumo según refleja la normativa Europea 1999/44/CE.
- 1 año ó **500 horas(*)**, para usos profesionales (**).

(*) Los generadores con motor a **3.000 rpm** son generadores de emergencia, bajo ningún concepto pueden trabajar más de 3 horas seguidas.

(**) El uso profesional lo determinarán los datos del comprador que refleja la factura.

COBERTURA:

- 1er. año, piezas y mano de obra.
- 2º año, piezas.
- Si serán garantías las roturas por mal funcionamiento del generador y o mal montaje de fábrica.
- **No** se consideraran garantías, las roturas o fallos derivados de un mal uso por parte del cliente, modificaciones no autorizadas, sobrecargas (*), no haber efectuado las acciones de mantenimiento indicadas en el manual del usuario, roturas por golpes, no usar carburantes y aceites indicados por el fabricante (el gasoil agrícola queda expresamente prohibido), guardar los mismos en recipientes no indicados específicamente para tal desempeño, utilizar consumibles y piezas no originales e instalaciones y montajes defectuosos.

(*) Todos los generadores indican la potencia máxima que pueden generar.

FUERA DE COBERTURA:

- Consumibles: arrancadores, escobillas, filtros, AVR, etc.....
- Baterías: se suministran sin cargo.
- Cualquier manipulación efectuada por un centro no autorizado.

ADVERTENCIA GENERADORES INVERTER

- No aptos para la conexión de maquinaria de gran capacidad inductiva (*), el uso de los mismos quema diodos y placa electrónica.

(*) Bombas sumergibles, amoladoras, sierras circulares, soldadoras, etc.....

SOLICITUD DE GARANTIA:

- Para efectuar una garantía es necesario presentar factura de compra así como tener hechas las revisiones periódicas (cambios de aceite, filtros, etc.....) siempre con recambios originales.

RECLAMACIONES DE ENTREGA:

- **No** se aceptarán reclamaciones por incidencias de transportes (*) transcurridas **24 horas** de la entrega.

(*) Golpes y deterioro en embalaje y mercancía efectuados por el transporte.



Gestión Redes de Venta Seguridad, S.L. importador y distribuidor único en España y Portugal.